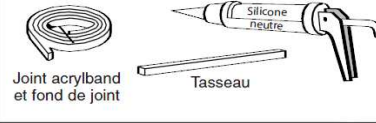
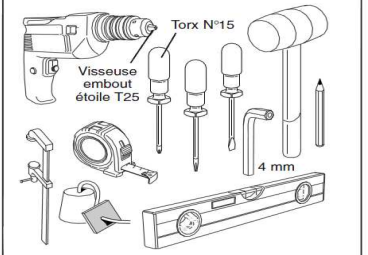




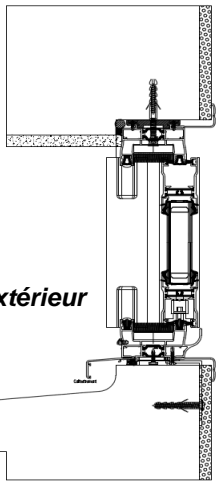
## Accessoires de pose



## Les outils



### Pose en feuillure



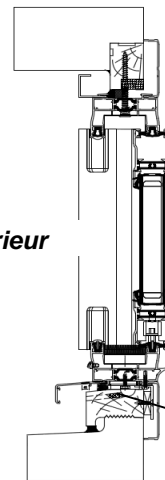
Pour le remplacement total d'une ancienne fenêtre par une nouvelle. La menuiserie est plus grande que le tableau et vient se placer à l'intérieur de la feuillure. Sous réserve de la profondeur fond de feuillure.

Extérieur

Intérieur

Dans les cas des différents mode de poses, les profilés de finitions, tapées, bavettes, couvre joints, élargisseurs, U d'assemblage, ... sont à clipper.

### Pose en rénovation



Pour le remplacement d'une ancienne fenêtre en gardant le dormant. On vient rhabiller le dormant existant.

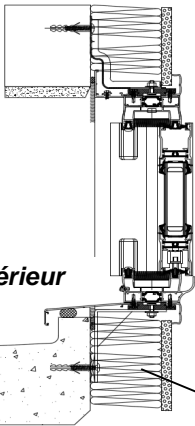
Extérieur

Intérieur

ancien dormant

posé sans l'ancien dormant

### Pose en applique



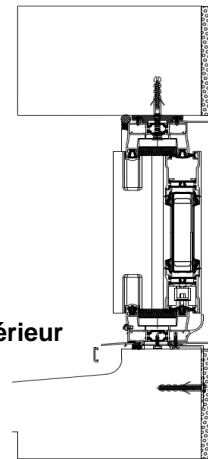
Pour les constructions neuves avec isolation intérieure ou en rénovation avec pose d'une isolation. La menuiserie doit être plus grande que le tableau. Notez bien l'épaisseur de l'isolation pour définir la taille des tapées nécessaires et les pattes de fixation adéquates.

Extérieur

Intérieur

isolant mise en place après la pose de la fenêtre.

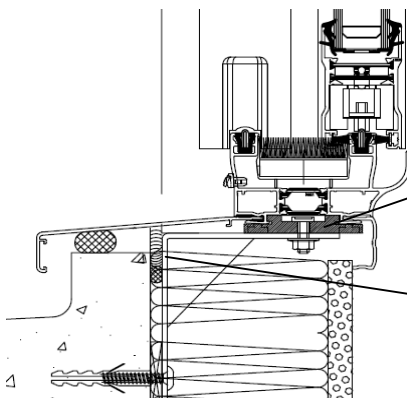
### Pose en tunnel



Pour les constructions neuves ou pour les rénovations avec ou sans isolation. La dimension totale de la menuiserie est légèrement inférieure à la dimension de l'ouverture.

Extérieur

Intérieur



Dans les différents cas de figures de pose nous utilisons une cale clameau isolante au droit de chaque patte de fixation. Elles permettent de conserver la rupture de pont thermique.

**En aucun cas vous devez percer le dormant en partie basse.**



**La Pose de la cale isolante ce fait en effectuant un quart de tour.**

L'appuie peut être constitué d'une équerre filante en acier fixée et étanchée sur la maçonnerie.

**NB: ne pas oublier l'interposition de la cale isolante.**

Faux aplomb: MAX 10mm  
Faux niveau : en appui 3mm/m avec Max 10mm sur toute la longueur.

Mesure de l'aplomb des tableaux, niveaux de l'appui et du linteau de la baie. Ces mesures s'effectuent à l'aide d'un niveau à bulle et d'un fil à plomb ou d'un laser.

**NB: la vérification des tolérances géométrique de la baie est très importante pour la qualité de la pose.**

**Largeur de Baie:**  
La mesure s'effectue afin de déterminer la dimension horizontale la plus faible et la plus importante entre tableaux.

**Hauteur de baie:**  
la mesure s'effectue afin de déterminer la verticale la plus faible et la dimension la plus importante entre appuie et linteau.

En gris le tableau théorique  
En pointillé la tolérance admise

Les 10mm de tolérance sont comblés par le compris-bande.

**Tolérance 10mm**

Avant de fixer la menuiserie en aluminium dans la baie, il faut vérifier l'égalité des diagonales, le niveau et l'aplomb de la menuiserie ainsi calé. Cette vérification réalisée, la fixation sur le gros œuvre peut être effectuée.

**rappel:**  
tolérance horizontale: 2mm/m.  
tolérance verticale: 2 mm/m.  
écart entre les diagonales: 2mm/m.

Dans le cas d'une pose en tunnel vous devez démonter le bouclier thermique et ainsi percer à travers le dormant pour le fixer.  
**NB: ne jamais percer en partie basse.**

Démontage du bouclier thermique

Mise en place de la vis de fixation (mise en place également de la cale isolante)

Remise en place du bouclier thermique

**Bouclier thermique**

Remontez le joint d'environ 20 cm

Vérifiez l'étanchéité en bout d'appui maçonné.

Appui à oreille maçonné, étanche à l'eau.

Posez le compris-bande de votre maçonnerie. Compétez éventuellement de silicone neutre en cas d'aspérité ponctuelle. (mise en place du joint sur la maçonnerie et sur le châssis)

Les fixations sont disposées en priorité au voisinage (distance maximale de 100mm) des points de condamnations des ouvrants sur le dormant. La distance maximale est de 0,60m. La distance d'une patte de fixation par rapport à un angle ne doit pas dépasser 0,25m

**NB:**  
Le calage d'assise doit s'effectuer sur toute l'épaisseur du profilé dormant. D'autre part, un calage est nécessaire au droit des chariots quand la menuiserie est fermée.

dessous de la menuiserie

Pour mettre en place les ouvrants sur le rail, enlever tout d'abord la cale d'étanchéité dans la partie haute du dormant.

Mise en place des ouvrants sur le rails.  
Préréglage des vantaux: vérification des diagonales sur les vantaux et au besoin mise en équerre à l'aide de 2 cales et d'un maillet

maillet

cale

vérifier le parallélisme: le montant de l'ouvreur doit être parallèle au montant du dormant.

**NB: Un mauvais équerage de l'ouvreur peut être causé par le joint portefeuille du vitrage ou au transport.**

Mise en place des cales d'étanchéité en partie haute.

Pour avoir accès aux chariots: soulevez la languette côté chicane. Réglage définitif des vantaux à l'aide du chariot réglable coté chicane à l'aide d'une clef 6 pans n°5.  
**Ce réglage n'est à utiliser quand dernier recours.**

La hauteur des gâches est calibré en usine, elle est fixé et vient ce caler entre les joints.  
Elle ne peu donc pas bouger et ce déplacer pendant le transport de la baie.

Dans le cas contraire: le contrôle de la position des gâches ce fait avec un gabarit ( plastique gris).  
Au contact en partie haute "CONTACT GACHE". Au besoin l'ajustement se fait en dévissant légèrement la gâche et en la repositionnant. (ne pas deviser totalement).  
Réviser la gâche dans sa nouvelle position.

Mise en place des butées d'arrêt des vantaux. La butée doit toujours être fixé sur les ouvrants

**Condition de stockage:**

Le stockage transitoire ou prolongé de la menuiserie doit être effectué selon des dispositifs appropriés . Eviter le contact avec le sol et protéger les menuiseries des intempéries ou des projections de ciment, plâtre, peinture,...

Le stockage doit s'effectuer verticalement pour éviter toute déformation.

Les modifications et les changements de lieu de stockage sur chantier sont à éviter en raison des dégradations éventuelles. Si le changement de lieu de stockage est inévitable, il est indispensable d'assurer le transport des éléments suivant dans le conditionnement d'origine du fabricant et de prendre les précautions d'usage.